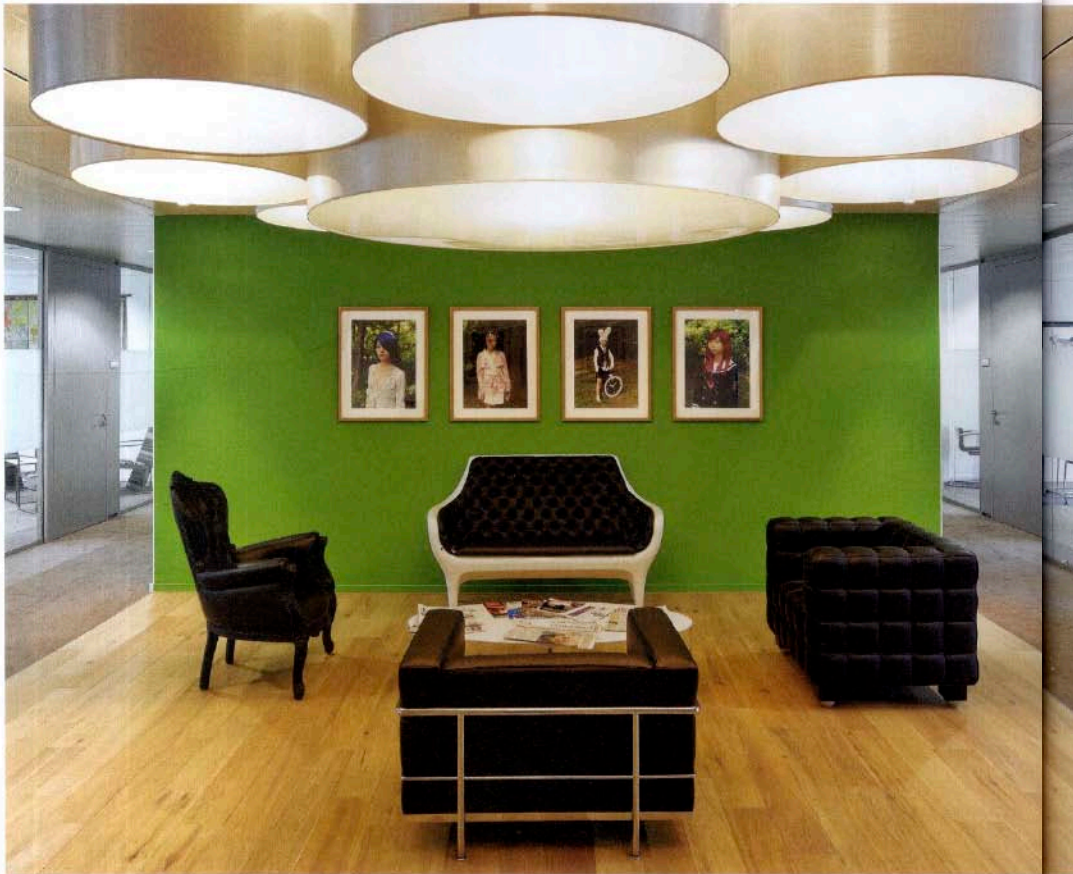


Bescheiden van buiten, bijzonder van binnen



De Nederlandse Ambassade en de Permanente Vertegenwoordiging van de EU verhuisden vorig jaar vanuit de periferie van Brussel naar een bestaand kantoorpand in het hart van de stad. Met vereende krachten en een weloverwogen dosis licht, kunst en design werd een kleurloos gebouw getransformeerd tot aantrekkelijke ambassade.

Aan de straatkant oogt de nieuwe kanselarij vrij anoniem en gesloten, een typisch jaren '70 kantoorpand zoals er zoveel te vinden zijn. Maar schijn bedriegt, want eenmaal binnen wordt direct duidelijk dat het hier geen doorsnee kantoorgebouw betreft. De opdrachtgever, het Ministerie van Buitenlandse Zaken, schakelde architectenbureau cepezed in om de nodige bouwkundige ingrepen te doen; DHF, de Directie Huisvesting en Facilitaire Zaken van het ministerie, was - in overleg met de Post - verantwoordelijk voor de programmering, de inrichting en de kunst in het gebouw. "De samenwerking is heel goed verlopen", aldus Sandra de Steur-Klaasman. Als interieurarchitecte van DHF overlegde ze gedurende het hele project veelvuldig met architecten Albertien Kers en Wouter Kuiper van cepezed. Albertien Kers: "Het gebouw was een erg basic jaren '70 cellenkantoor. Vanuit financiële overwegingen kregen wij de opdracht om het bestaande gebouw zoveel mogelijk intact te laten. Naast het opwaarderen van alle kantoorverdiepingen is de opvallendste ingreep een uitbouw aan de achterzijde van het gebouw en het daarmee openbreken van het souterrain. Dat is nu een multi-funcionele ruimte met een aangrenzende binnentuin, die zorgt voor royaal daglicht in de voorheen bedompte kelderlaag." Aan de kern van het gebouw, waar zich voorzieningen als liften, noodtrappenhuizen en toiletten bevinden, is vrijwel niets veranderd. Wel zijn er wijzigingen gedaan

TEKST Eva Vroom
FOTOGRAFIE Jannes Linders

Oprachtgever Ministerie van Buitenlandse Zaken, Den Haag
Bouwkundig ontwerp architectenbureau cepezed bv, Delft; Jan Pesman, Ronald Schleurholts, Albertien Kers, Wouter Kuiper
Programmering Minbuza, Directie Huisvesting en Facilitaire Zaken (DHF)
Procesmanagement Duc Boorsma (DHF)
Interieur Sandra de Steur-Klaasman (DHF)
Kunst: Philippien Noordam (DHF)
Tuinontwerp Copijn Tuin- en Landschapsarchitecten, Utrecht, Ronald van der Heide
Hoofdaannemer De Wilde Bouwbureau en Aannemingsbedrijf, Waddinxveen
Adviseurs constructie Ney en partners, Brussel; Smit Westerman, Gouda
Tapijt LEOXX, Houten; egetaepper
Parkevloeren D2 Parket, Utrecht
Wanden Interwand, Elbergen
Kantoormeubilair Gispem International, Culemborg
Overig meubilair o.a. FacilityLinQ, Muiden
Bruto oppervlakt 8000m²

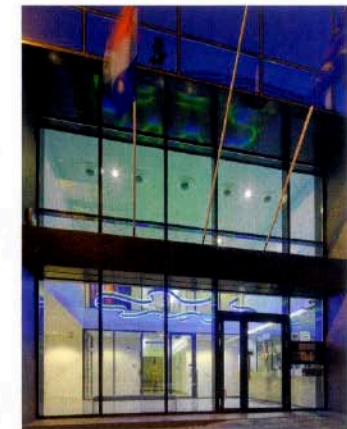


FOTO LINKS
Portretten van Marco van Duyvendijk sieren de vierde verdieping

FOTO BOVEN
Vergaderzaal op de zevende verdieping, met wandtapijt ontworpen door Koen Vermeule

FOTO RECHTS ONDER
De entree van het gebouw, met het lichtkunstwerk van Jan van Munster

aan de kantoorruimtes, die alle aan de gevelzijde liggen; nieuwe glazen wanden zorgen ervoor dat licht van buiten kan doordringen tot in het hart van het gebouw, waar de meest interessante ruimtes zijn ontstaan. Optische ingrepen, zoals het tapijt vanuit de gangen een stuk laten doorlopen in de kantoren,

FOTO BOVEN
Kunstwerk van Ellen Kooi. De kleurkeuze voor de kernen is gebaseerd op de kunst

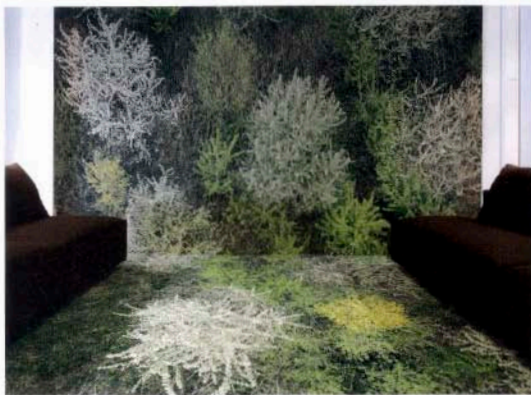
FOTO ONDER
Nederland gezien van uit de lucht, op tapijt. Gerco de Ruijter gebruikt een vlieger voor het maken van de foto's.



brengen een gevoel van ruimte in de gangen. De transparante stroken op de plaats waar de tussenwanden aan de gang grenzen versterken dit effect nog.

Pleinfunctie

De cellenkantoren zijn mooi, maar neutraal ingericht met kantoormeubilair van Gispén. De Steur-Klaasman: "Ik had in eerste instantie voor een volledig wit interieur gekozen, maar dat viel niet in goede aarde. Toen ik hier en daar zwarte accenten had toegevoegd, was het goed. We hadden eigenlijk een meer flexibele kantoorinrichting voor ogen, maar de meeste mensen hier wilden toch graag een eigen kantoorruimte om rustig te wer-



ken. Die kamers hoefden niet groot te zijn. De ruimte die we dankzij het opnieuw indelen van de kantoren hebben gewonnen, is als eerste opstap naar het Nieuwe Werken ingericht als gedeelde ruimtes met een pleinfunctie. Hier hebben we met kunst en design accenten kunnen aanbrengen. Normaliter wordt voor het inrichten van ambassadegebouwen uitsluitend Nederlands ontwerp gekozen, omdat de ambassade het visitekaartje voor ons land is. Omdat dit gebouw gedeeld wordt met de Permanente Vertegenwoordiging van de EU kon ik nu ook design uit andere EU-landen gebruiken." Zo is bijvoorbeeld de kantine een ode aan Maarten van Severen geworden, en staan stoelen van verschillende Europese ontwerpers gebroederlijk bij elkaar in een van de middenruimtes. "We hebben voor elke verdieping een ondersteunende kleur gekozen, die we hebben beperkt tot de kernen", aldus De Steur-Klaasman. "Om een versnipperd beeld te voorkomen is het grote gebaar erg belangrijk, en dat geldt zeker ook voor de kunst".

Landschappen

Bij de inrichting van de ambassadegebouwen besteedt het ministerie veel aandacht aan kunst: sinds de jaren tachtig is er een uitgebreide collectie hedendaagse werken opgebouwd. Kunstadviseur Philippin Noordam vroeg aan acht Nederlandse kunstenaars monumentaal werk te maken voor de zeven verdiepingen van de nieuwe kanselarij. Het bindend thema was 'Identiteit dankzij diversiteit', ingegeven door het idee dat er vanuit de oorspronkelijke diversiteit van culturen een gemeenschappelijke Europese identiteit lijkt te ontstaan. Omdat de Nederlandse fotografie internationale bekendheid geniet, en vanuit de behoefte aan een duidelijke lijn in de collectie viel de keuze van de ambassade op fotografie voor het hele gebouw, behalve in de grote vergaderzaal en de entree. De relatief kleine

entree, door cepezed opgebroken tot een lichte dubbelhoge ruimte, wordt oneindig vergroot door het lichtkunstwerk van Jan van Munster, weerspiegeld in de vloer, naar boven en naar buiten. Het licht is een 'brainwave', een registratie van hersenactiviteit van de kunstenaar, wiens identiteit zo wel heel dichtbij komt. Op de eerste en de zevende verdieping hangt werk van Jean-Marc Spaans, die dankzij gebruik van een lange sluitertijd schildert met licht. Op de tweede verdieping zijn de enigszins surrealistische landschappen van Scarlett Hooft Graafland te zien, terwijl je op de derde verdieping middenin het Nederlands landschap kunt staan dankzij de foto's van Gerco de Ruijter. Hij fotografeert met een vlieger het landschap vanaf grote hoogte, en heeft de foto's afgedrukt op tapijt, dat nu de wand en de vloer bedekt. Op de volgende verdiepingen hangt werk van respectievelijk Marco van Duijvendijk, Frank van der Salm, Ellen Kooi en Koen Vermeule. Vermeule schildert gewoonlijk zijn landschappen op papier of doek. Voor de grote vergaderzaal op de zevende verdieping werd hem om akoestische redenen gevraagd een tapijt te ontwerpen van 17 meter lengte. De Steur-Klaasman: "Vermeule schrok eerst van het formaat van de wand, hij wist niet wie hij voor zo'n groot tapijt moest benaderen. Toen stelde ik hem voor om contact op



FOTO BOVEN
Deel van de binnentuin, ontworpen door Ronald van der Heide (Copijn Tulin- en Landschapsarchitecten)

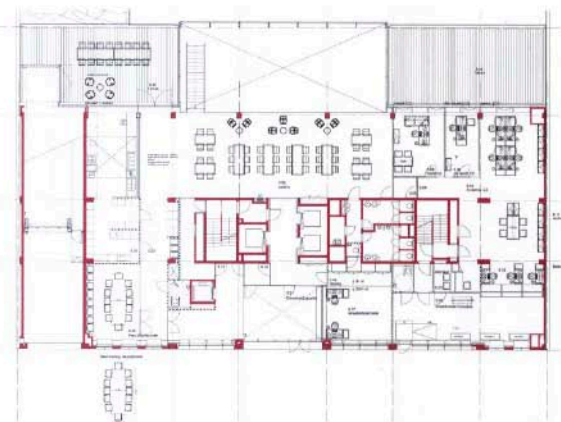
FOTO ONDER
De aanbouw van cepezed herbergt nu de multifunctionele ruimte en het restaurant, met aangrenzende binnentuin





FOTO BOVEN
Op de vijfde verdieping een kunstwerk van Frank van der Salm tegenover de Poldersofa van Hella Jongerius

FOTO ONDER
Plattegrond van de begane grond



te nemen met de Belgische tapijtfirma Casalis." Het resultaat is een panorama van een uitgestrekt landschap, waarbij de lampen van Marcel Wanders gepast monumentaal als zonnen boven de tafel prijken.

Aantrekkingskracht

De meerwaarde van het gebouw zit hem niet alleen in de aantrekkelijke tussengebieden en de kunst, maar wordt ook in belangrijke mate bepaald door de nieuwe aanbouw aan de achterzijde. Kers: "We hebben een donkere archiefruimte op kelderniveau uitgebreid en uitgebouwd tot een dubbellhoge multifunctionele ruimte. Op de vide bevindt zich nu het restaurant." Copijn Landschapsarchitecten toverde de troosteloze binnenplaats die aan deze ruimte grensde om tot een lichte riante binnentuin, waar graag gebruik van wordt gemaakt. De Steur wijst op de 'Nest' stoelen van Tord Boontje op het terras. "Die worden mee naar het terras bij de keuken genomen, ze horen eigenlijk op het terras bij de multifunctionele ruimte, als kleur-accents. Vanwege deze nieuwe aanbouw en de binnentuin is dit een hele geliefde plek geworden. Het gebouw trekt veel bezoekers, ook dankzij de kunst en het meubilair." Waarmee nogmaals bewezen is dat voor een representatief kantoor geen iconische nieuwbouw hoeft te verrijzen. De kanselarij dankt zijn aantrekkingskracht aan enkele zorgvuldige ingrepen en de perfecte balans tussen architectuur, interieurarchitectuur en kunst. De Steur-Klaasman kan tevreden terugkijken: "We hebben voor dit project vanaf dag één bij elkaar gezeten, het is mooi om te zien hoe ieders inbreng aan het einde perfect samenkomt."

www.buza.nl
www.cepezed.nl